

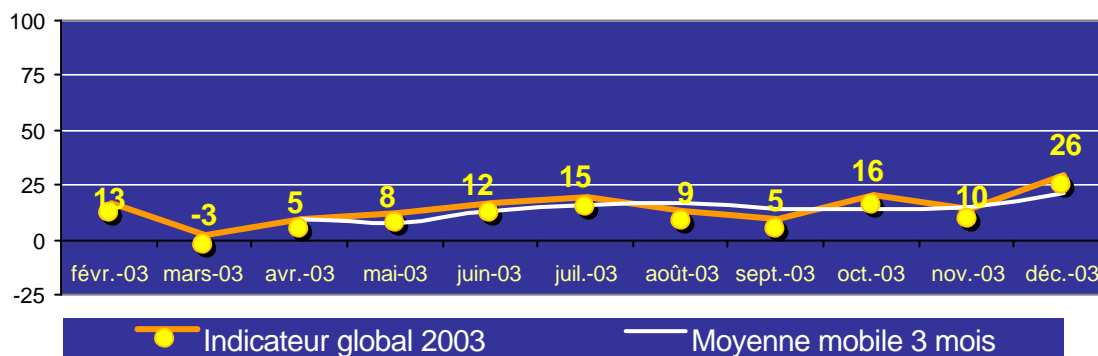
LE BAROMETRE BPLG – AFP DE VITALITE DES PME - PMI

Résultats de décembre 2003

Le 13 janvier 2004

L'indicateur de vitalité des PME-PMI

Indicateur global



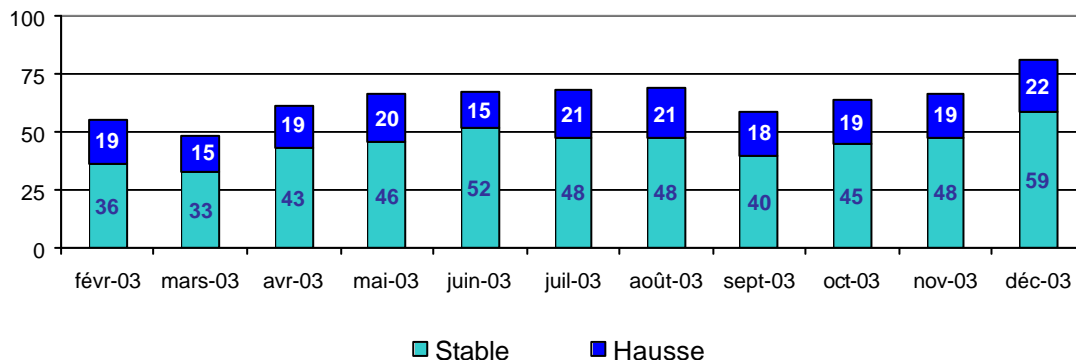
Indicateur le plus bas : 0 en 1993
Indicateur le plus haut : 100 en 2000

L'indicateur global gagne 16 points en décembre 2003 et franchit la barre des 25 points.

Les déclarations des patrons de PME se traduisent par une remontée sensible des indicateurs d'activité, de rentabilité et d'investissement. L'emploi ne profite pas de la première réelle vague d'optimisme de l'année. Le niveau général reste encore faible.

Les PME ont davantage confiance dans les perspectives de leur secteur.

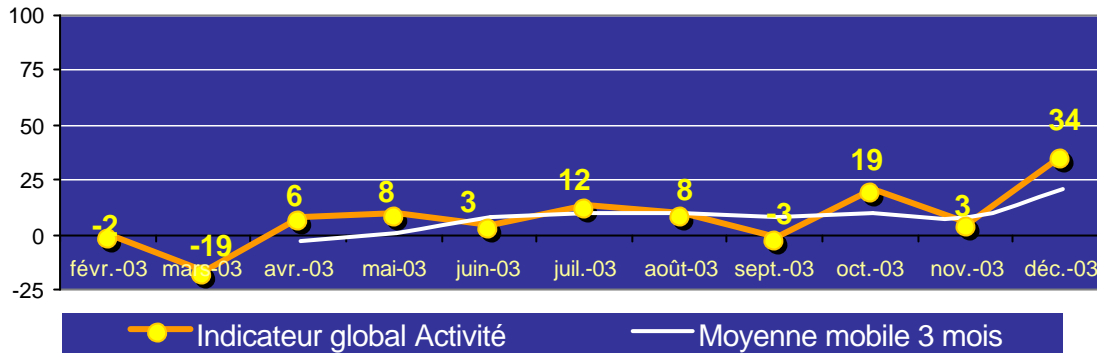
Réponses neutres ou positives à la question : « Sur les 3 mois qui viennent, diriez-vous que la tendance probable de l'activité de votre secteur est en hausse, stable ou en baisse ? »



* Les composantes de l'indicateur sont exprimées en soldes, représentant la différence entre les opinions opposées. Par exemple, si pour 31% des déclarants l'activité est en hausse et pour 16% l'activité est en baisse le solde vaudra 31-16 = +15*.

Indicateur de Chiffre d'Affaires

Chiffre d'affaires



Indicateur le plus bas : 0 en 1993
Indicateur le plus haut : 100 en 2000

Net rebond de l'indicateur du chiffre d'affaires des PME en décembre 2003

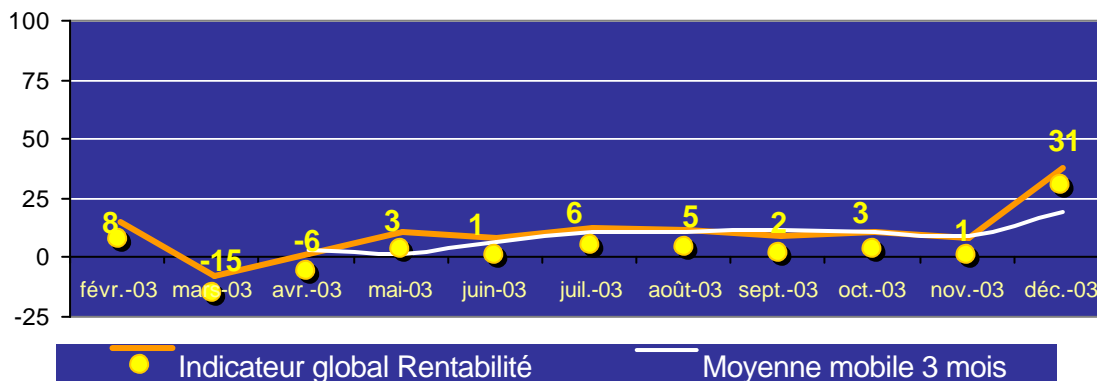
Pour la première fois depuis le début de l'année, l'indicateur de chiffre d'affaires gagne plus de 30 points. La courbe lissée sur trois mois confirme cette tendance.

Composantes* de l'indicateur global de CA :

D'avantage que les résultats sur les 3 derniers mois, ce sont les prévisions à court terme qui influent sur l'indicateur. 1 patron sur 5 anticipe en décembre un résultat à la baisse pour les 3 prochains mois, alors qu'au cours des 10 mois précédents, le recul affectait une PME sur 3.

Indicateur de Rentabilité

Rentabilité



Indicateur le plus bas : 0 en 1993
Indicateur le plus haut : 100 en 2000

Les PME tablent sur la fin de la spirale négative de la rentabilité

Dans la lignée de la dynamique d'activité, l'indicateur de rentabilité remonte à un niveau qui reste certes encore très modéré.

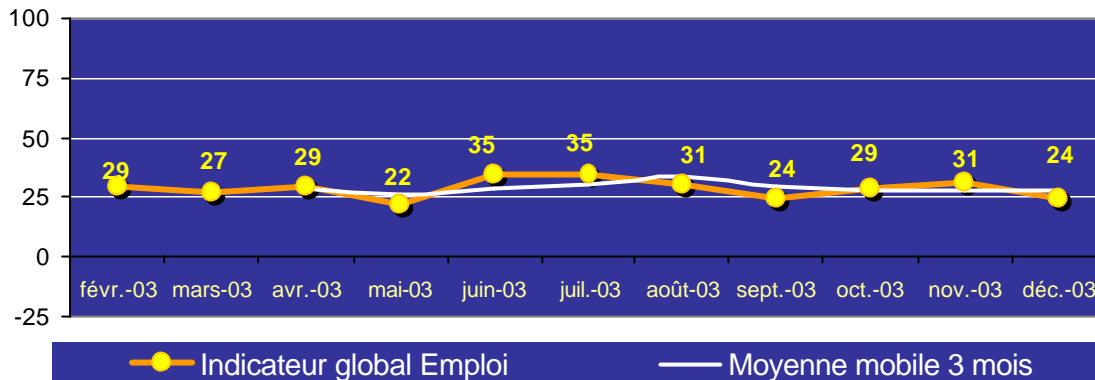
Composantes* de l'indicateur global de rentabilité :

Pour les performances sur les 3 derniers mois, le solde s'établit à -6* en décembre, contre -15* en moyenne de février à novembre. Les perspectives à court terme font apparaître un solde positif en matière de rentabilité, il s'agit d'une première en 2003.

* Les composantes de l'indicateur sont exprimées en soldes, représentant la différence entre les opinions opposées. Par exemple, si pour 31% des déclarants l'activité est en hausse et pour 16% l'activité est en baisse le solde vaudra $31-16 = +15$.

Indicateur d'Emploi

Emploi



Indicateur le plus bas : 0 en 1993
Indicateur le plus haut : 100 en 2000

Le regain d'optimisme n'atteint pas l'emploi

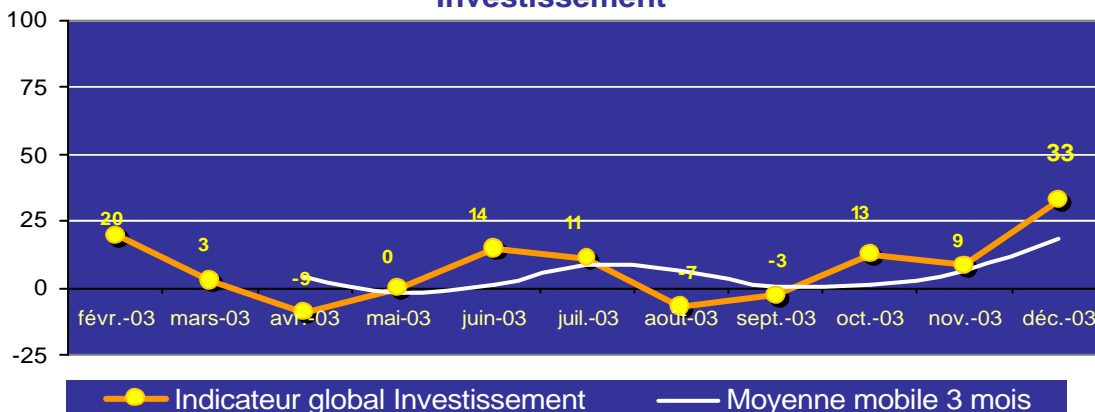
L'indicateur d'emploi reste sur la même tendance, quasi stable, que les derniers mois.

Composantes* de l'indicateur global de l'emploi :

Peu élastique aux variations mensuelles, l'indicateur d'emploi ne marque aucun retournement de situation à court terme : 3 dirigeants de PME sur 4 déclarent que ses effectifs n'évolueront pas sur les 3 prochains mois.

Indicateur d'Investissement

Investissement



Indicateur le plus bas : 0 en 1993
Indicateur le plus haut : 100 en 2000

La reprise de confiance dans l'économie du secteur profite à l'investissement

Depuis août, la tendance de l'indicateur d'investissement est orientée à la hausse. Davantage que l'arrivée de nouveaux investisseurs, l'indicateur traduit la moindre proportion de PME qui réduisent leurs investissements.

Composantes* de l'indicateur global de l'investissement :

De février à novembre, 30% des chefs d'entreprises déclaraient des investissements en baisse sur les 3 derniers mois. Ils ne sont plus que 22% en décembre. A trois mois, le solde des réponses s'établit à -1* avec 57 % des PME qui déclarent stabiliser leur investissement.

* Les composantes de l'indicateur sont exprimées en soldes, représentant la différence entre les opinions opposées. Par exemple, si pour 31% des déclarants l'activité est en hausse et pour 16% l'activité est en baisse le solde vaudra $31-16 = +15$.