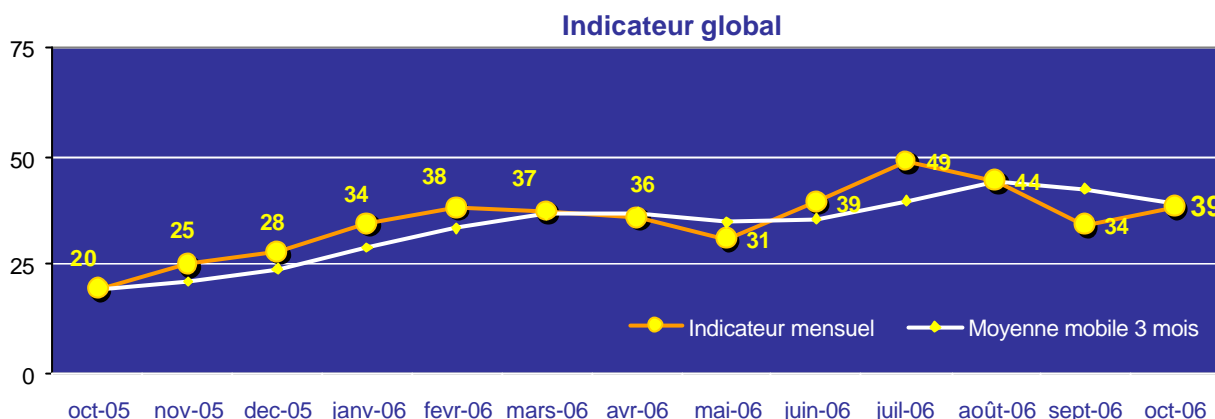


## LE BAROMÈTRE BPLG – AFP DE VITALITÉ DES PME – PMI

OCTOBRE 2006

Le 7 novembre 2006

### L'indicateur de vitalité des PME-PMI



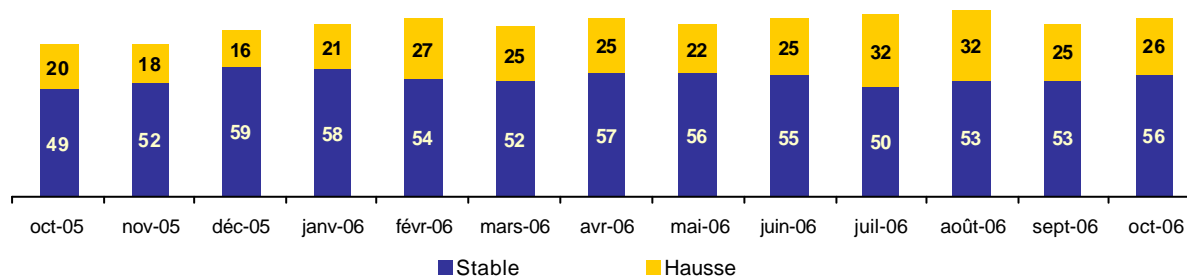
### L'indicateur global regagne 5 points

Les indicateurs de chiffre d'affaires, de rentabilité et d'emploi sont en hausse en octobre.

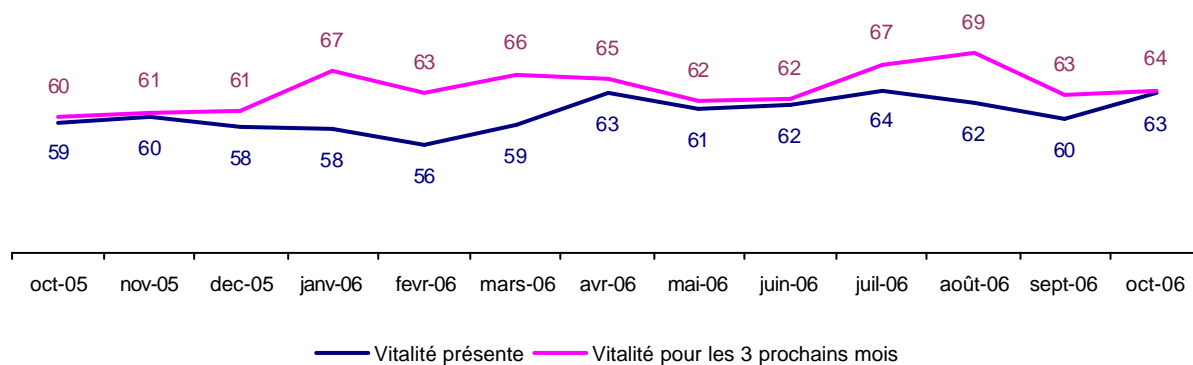
Sur le plan sectoriel, les PME des Services ne parviennent pas à retrouver l'avance dont elles ont bénéficié jusqu'en août. Par contre, celles de l'Industrie ont enregistré de meilleures performances d'activité, alors que celles du Commerce continuent leur progression en dents de scie.

Au niveau régional, nous notons une meilleure orientation des PME d'Ile de France, et des prévisions plus favorables à 3 mois.

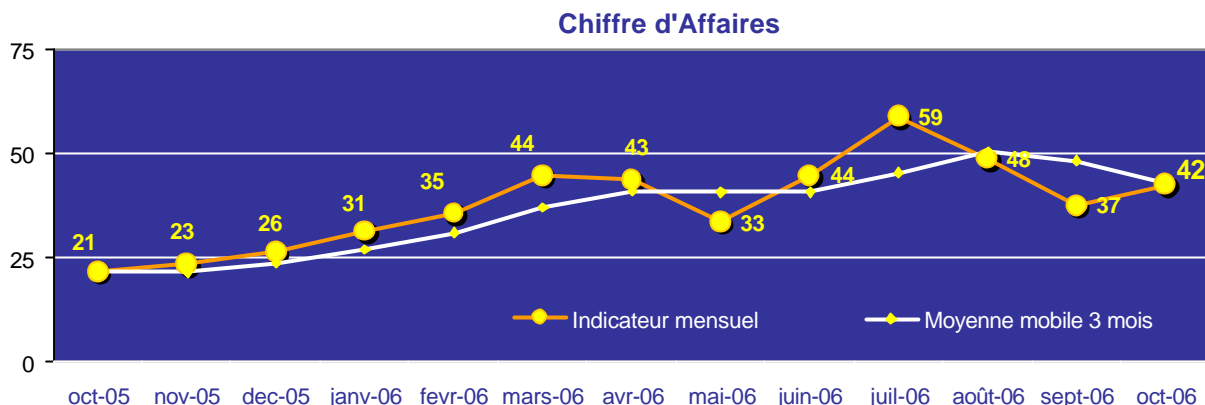
### Opinion des dirigeants sur l'orientation de leur secteur économique



### Note de vitalité (% de PME qui attribuent une note comprise entre 7 et 10 à la vitalité de leur entreprise)



## Indicateur de Chiffre d'Affaires

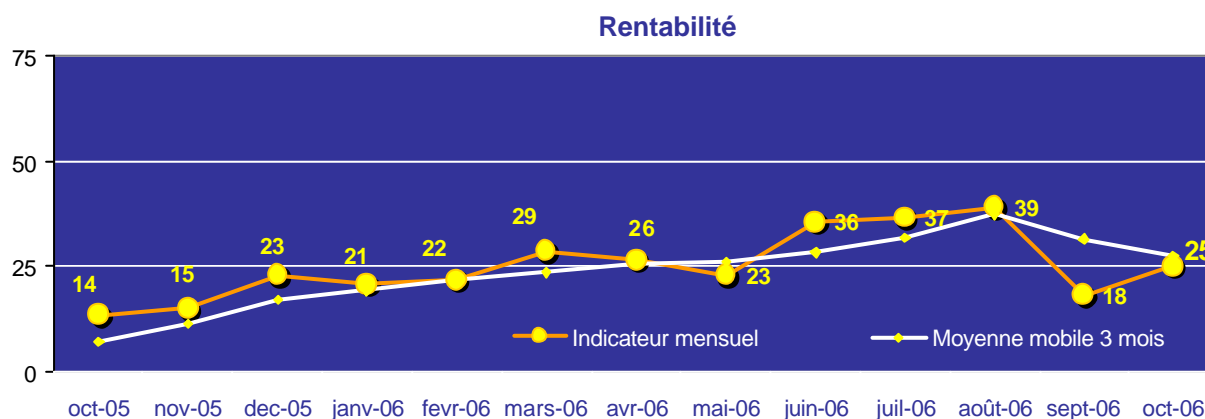


### Bon niveau d'activité en octobre

Avec 38% de PME ayant enregistré une hausse de leur chiffre d'affaires sur le mois, l'indicateur d'activité se positionne dans la moyenne de l'année. Le tassement constaté dans les PME des Services est très largement compensé par l'amélioration du niveau d'affaires dans les PME industrielles et dans celles du Commerce. Les petites PME ont plus souvent accusé une baisse d'activité.

Pour leur propre secteur économique, les dirigeants de PME émettent des prévisions à 3 mois un peu plus confiantes que le mois dernier. Toutefois, l'activité devrait globalement se maintenir sur le rythme actuel, les patrons des secteurs du Commerce, des Services et de l'Industrie tablant sur une activité favorable à court terme, alors que ceux du BTP et du Transport se montrent plus réservés.

## Indicateur de Rentabilité



### De meilleures perspectives pour les 3 prochains mois

Pour le mois octobre, 21% des dirigeants interrogés déclarent des résultats financiers en hausse.

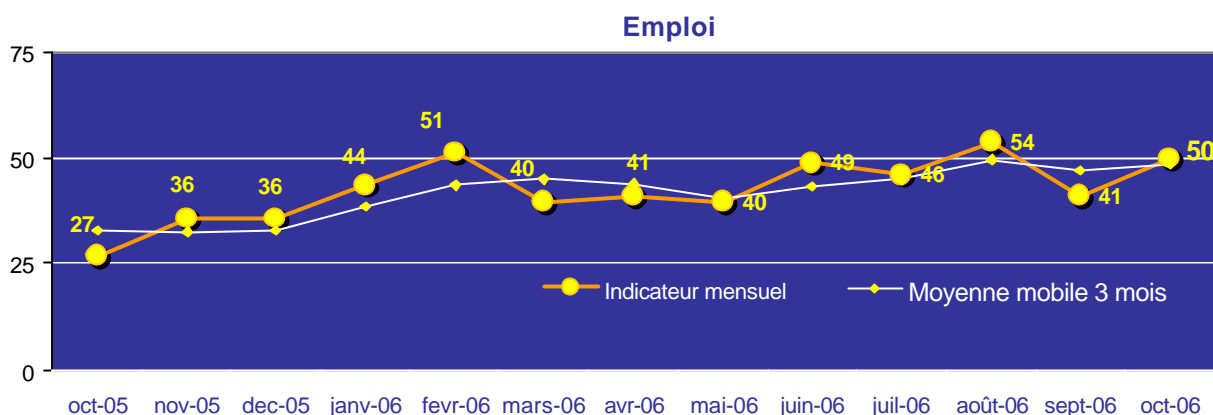
Plus la taille salariale de l'entreprise est importante, plus nombreux sont les dirigeants ayant déclaré une hausse de la rentabilité.

Le léger ralentissement enregistré dans les Services impacte défavorablement la rentabilité du secteur, alors que les commerçants tirent mieux leur épingle du jeu.

Pour les trois prochains mois, les patrons de PME se montrent plus confiants que le mois dernier. C'est le cas notamment des PME des Services dont les résultats financiers devraient retrouver une orientation plus favorable.

Sur le plan régional, c'est en Ile de France que les perspectives à 3 mois sont les plus élevées, tant pour le chiffre d'affaires que pour la rentabilité.

## Indicateur d'Emploi



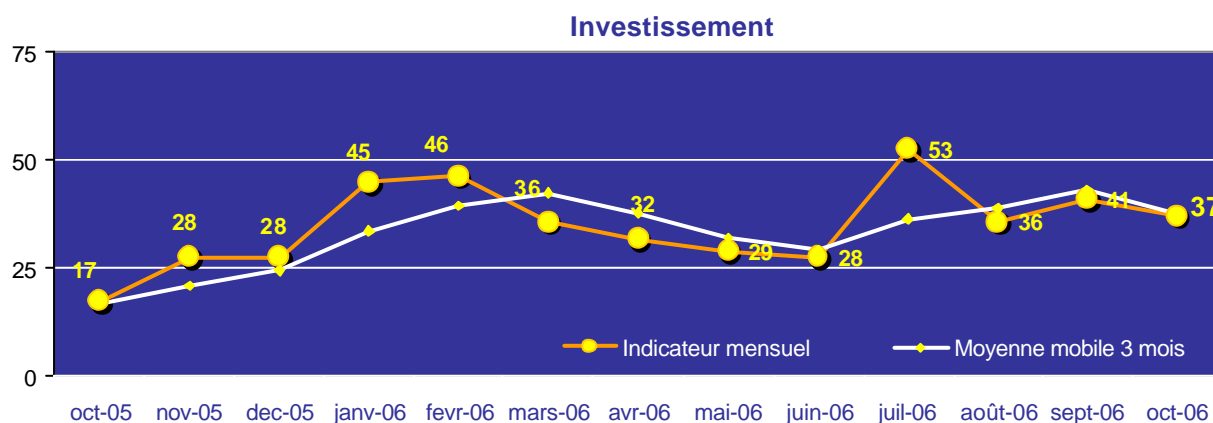
### Les PME ont davantage recruté que prévu

15% des PME ont embauché en octobre. Cette proportion se vérifie dans tous les secteurs d'activité. Parallèlement, 9% ont réduit leurs effectifs.

Le solde d'emploi devrait rester sensiblement positif pour les 3 prochains mois, avec une plus fréquente intention de recruter notamment dans le secteur du Commerce.

A nouveau, la région parisienne se distingue avec les prévisions les plus favorables pour les 3 mois à venir. A l'opposé, le solde (accroissement moins diminution) du quart Sud-Est est orienté à la baisse en octobre, et à court terme la tendance est à la stabilité.

## Indicateur d'Investissement



### Un investissement peu actif dans le Commerce

Seuls 11% des PME du Commerce déclarent avoir davantage investi en octobre, alors que la proportion atteint 15% dans l'Industrie et 25% dans les Services. L'indicateur d'investissement chute de 4 points.

Le niveau devrait se stabiliser sur les 3 prochains mois, aucun secteur d'activité ne se distinguant par des intentions fréquentes d'accroître son niveau d'investissement.

Pour autant, nous ne notons pas de changement d'opinion sur le caractère incitatif de la situation économique : 49% des dirigeants émettent un avis positif, contre 51% qui ont un avis négatif.